

# 黄埔区 10 月气候概况

[2015] 第 3 期

分析：廖碧婷 成明  
广州市黄埔区气象局

签发：李少群  
2015 年 11 月

---

**2015 年 10 月我区气候特点：**10 月气候属偏差年景，气温偏低，降水显著偏多，台风影响较为严重，并引发龙卷风袭击我区局地。

## 基本气候概况

10 月气候属偏差年景，气温偏低，降水显著偏多。平均气温为 23.6℃，较历年平均偏低 1.1℃，月极端最高气温为 32.8℃，月极端最低气温为 15.9℃。主导风向为偏北风，出现频率 34.41%，次主导风向为西北偏北风，出现频率为 25.27%。月降雨日数为 11 天，录得 123.0 毫米降水量，较历年平均降水量偏多约 5 成。广州国际生物岛自动站录得全区累积降水量最多，为 216.0 毫米，联和街联和小学自动站录得累积降水量最少，为 82.8 毫米。月日照时数为 174.3 小时，与历年同期平均日照基本持平。月内雾日为 5 天，灰霾日数为 0 天，可见蓝天日数为 26 天。

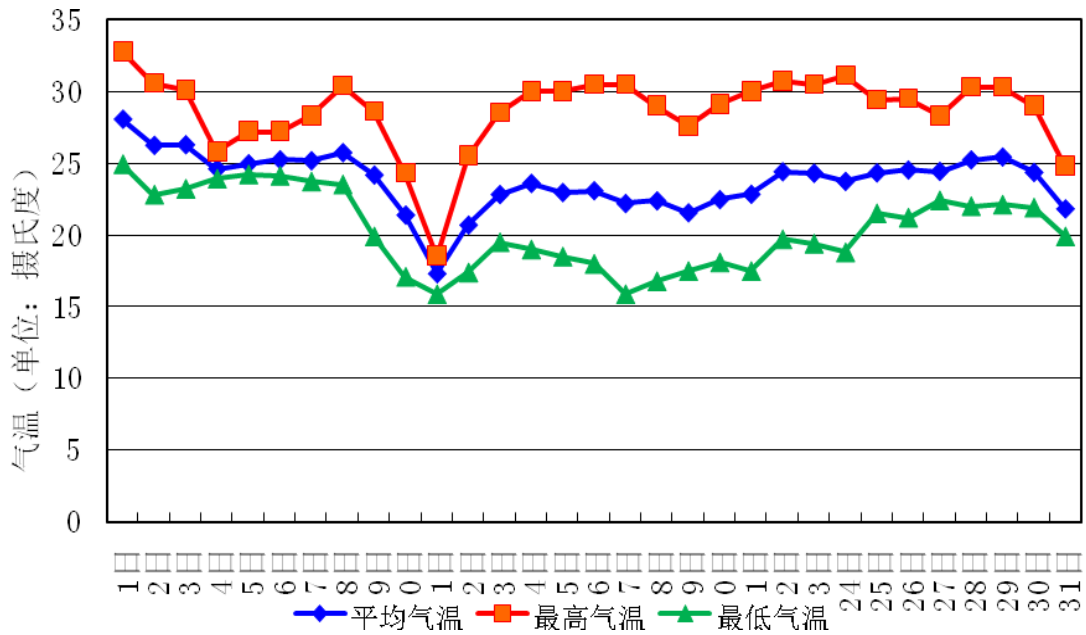


图1 广州国家基本气象观测站 2015 年 10 月份逐日气温曲线

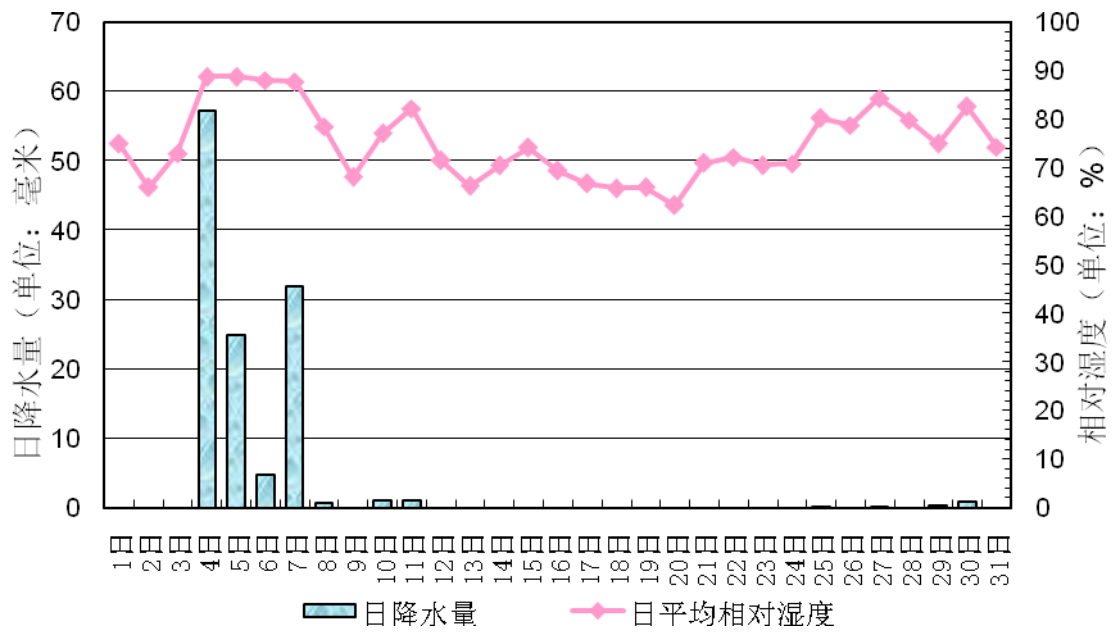


图2 广州国家基本气象观测站 2015 年 10 月份逐日湿度和降水量曲线

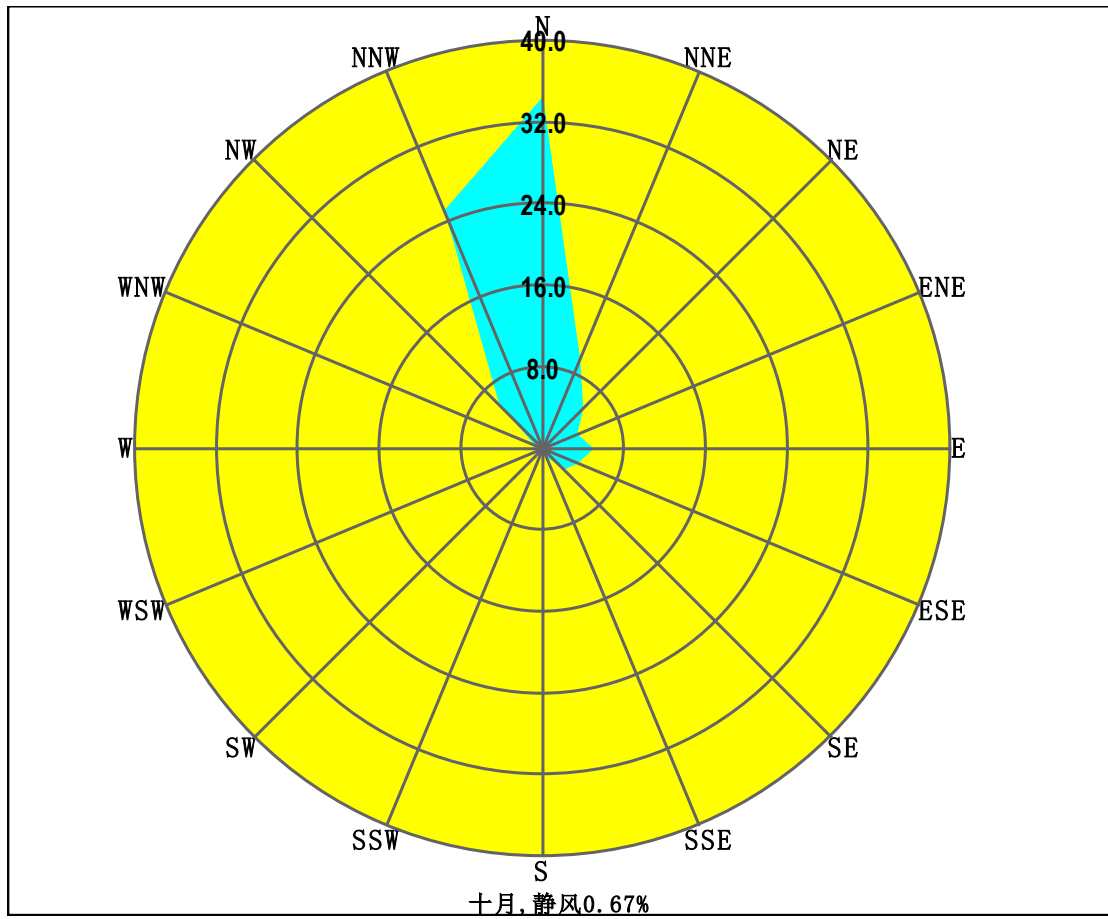


图3 广州国家基本气象观测站 2015 年 10 月份 16 方位逐时风频玫瑰图

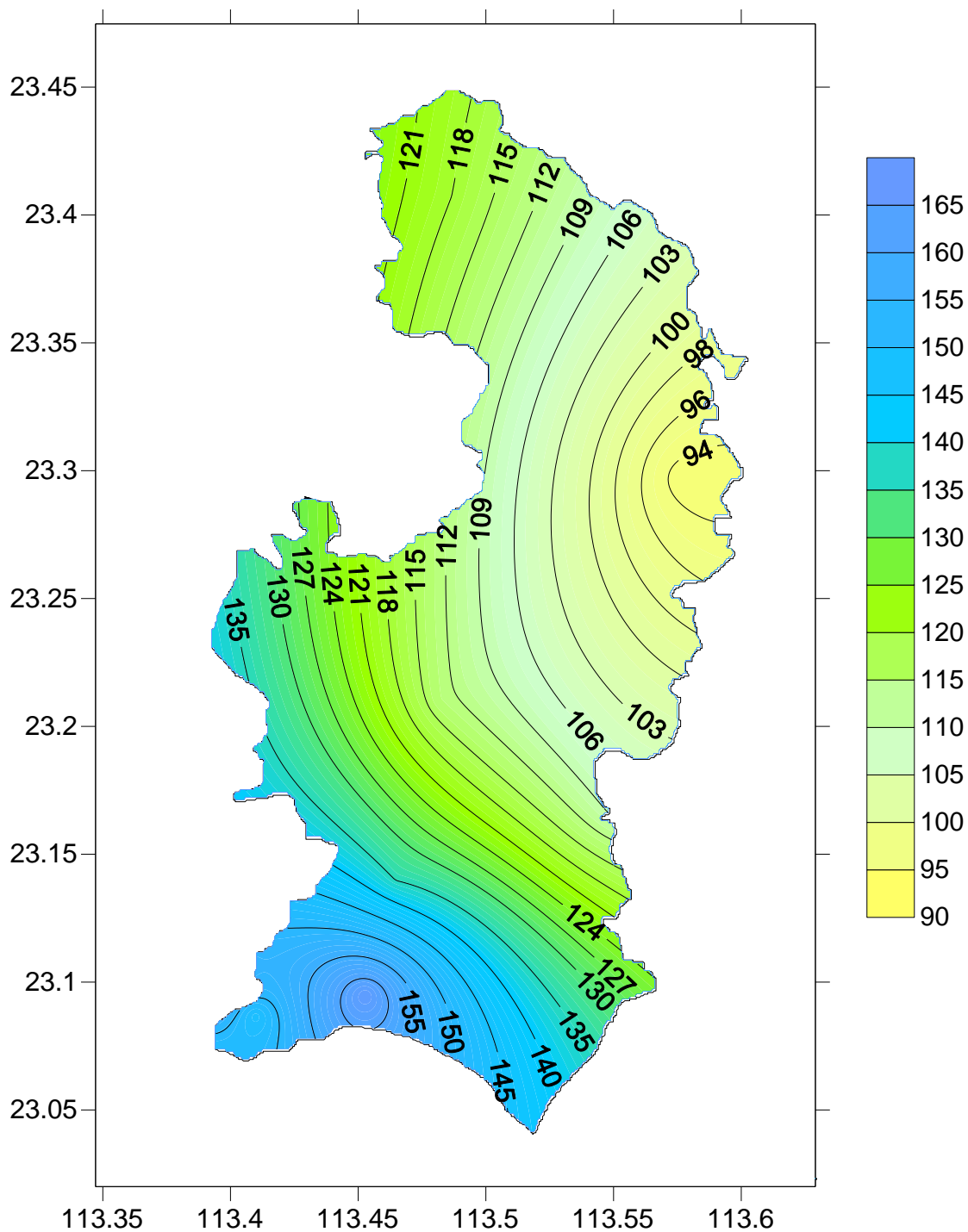


图4 黄埔区2015年10月降水分布图(单位:毫米)

## 主要气候事件

### 一、强台风“彩虹”带来风雨，并引发龙卷袭击我区

#### 1、过程概况

“彩虹”10月2日2时生成于菲律宾附近海域，2日20时加强

为强热带风暴，3日14时加强为台风，3日23时加强为强台风，于4日14时10分前后在广东省湛江市坡头区沿海登陆，中心附近最大风力15级（50米/秒），登陆时距广州约360公里。

“彩虹”外围环流给我区带来了较为明显的风雨影响，10月3日夜间起至10月7日，我区普降中到大雨局部暴雨。全区平均降雨量为121.3毫米，过程最大雨量出现在生物岛为206.5毫米。



图5 10月4-8日我区南部水浸街情况

## 2、龙卷风概况

2015年10月4日18时至19时，我区夏港街、穗东街、南岗街出现局地龙卷风天气，此次龙卷风是台风“彩虹”登陆过程中，其外围环流触发的小尺度龙卷风。到目前为止，10月份出现龙卷风是我区有气象资料记录以来的第一例。



### 灾害情况：

此次龙卷风共刮倒刮断乔木1536株，绿化受损面积约1.5万平方米，损坏路灯杆32基、灯具47套、线路2450多米，损坏道路标志牌33个，损坏人行道450平方米，压坏交通护栏85米，造成排水受阻道路积水1200米，10余辆车被砸毁。此次过程，暂未收到人

员伤亡情况报告。





图 6 龙卷风过境，我区受损情况

月内，黄埔区气象台发布台风白色预警信号  1 次，暴雨黄色预警信号  2 次。

## 二、高森林火险

10 月上旬后期开始，我区大部分时段天气晴朗干燥，降水不明显，10 月 8 日至 31 日，我区仅录得 4.2 毫米降水，森林火险等级较高。

月内，黄埔区气象台共发布森林火险黄色预警信号  1 次，森林火险橙色预警信号  1 次。

## 三、气候专题影响评价

### 1、气候与健康

10 月前期受台风影响，区内部分街道积水明显，容易造成细菌侵害、蚊虫滋生。月初，黄埔街、长洲街、联和街、科学城体育公园

等处白伊蚊密度高达二级（中度风险），随后有所下降，但部分街区仍有二级密度。后期天气持续晴朗干燥，早晚轻雾、轻微灰霾多发，易引发呼吸道疾病、秋燥症等疾病。

## 2、气候与交通

国庆假期后半段，受台风“彩虹”带来的降水影响，我区 107 国道与康南路交叉口等路段出现不同程度积水，车辆行驶受阻，对交通造成一定影响。灾害发生后，建环局等相关单位出动绿化和市政工人约 1300 多人、车辆 800 多辆次，对开发大道、保金路、环保东路、保盈大道等路段受损的绿化、市政设施进行清理和修复，共清运铁皮木棍等杂物 42 车，清运绿化垃圾 1252 立方米，确保沿线道路畅通、路面不再积水，路灯供电及时恢复。

### 公众面向气象灾害防御指引


台风预警信号：

台风白色预警信号： 48 小时内可能受热带气旋影响。

公众应对指引：

- 1、进入台风注意状态。
- 2、注意通过官方气象信息传播渠道（广播、电视、报纸、电话、短信、网站、微信、微博、电子显示屏、大喇叭等，下同）了解台风最新情况，做好防台风准备。

暴雨预警信号：

**暴雨黄色预警信号** ：6小时内本地将可能有暴雨发生，或者强降水将可能持续。

#### **公众应对指引：**

- 1、进入暴雨防御状态。公众应关注官方气象信息传播渠道发布的最新暴雨动态。
- 2、学校教职员工应关注暴雨预警信息，以便天气突然恶化时及时应变。上学时间段内气象部门发布暴雨黄色预警信号生效，所在区域的学生及其家长认为有必要延迟上学时，可以延迟上学，并及时告知学校。学校对因此延迟上学的学生，不作迟到和旷课处理。暴雨黄色预警信号解除，且学生及其家长认为安全时，学生应当及时上学。
- 3、处于低洼易涝区、危房、边坡等可能发生危险区域的人员，应关注降雨趋势，并采取必要的安全措施。
- 4、驾驶人员应注意道路积水和交通阻塞，确保安全。
- 5、检查农田、鱼塘排水系统，降低易淹鱼塘水位。
- 6、室外作业人员做好防雨措施，或到安全场所暂避。
- 7、地铁、地下商场、地下车库、地下通道、地下室等地下设施的管理单位应做好必要的防范措施。

**特别提示：**暴雨预警信号取消后，河道周边和危险边坡等次生灾害易发区域的人员仍应注意加强安全防范。