

黄埔区气候公报

[2016]第 3 期

分析：廖碧婷 成明
广州市黄埔区气象局

签发：李少群
2016 年 7 月

2016 年第二季度黄埔区气候公报

2016 年第二季度气候特点：降水偏多，持续时间长，龙舟水重，强对流天气发生频率高，具有“强度大，范围广，强降水时段集中”的特点，极端的天气对交通及城市内涝造成影响；6 月初和下旬高温天气频繁，对农业、城市供电等带来一定不利影响。2016 年第二季度我区平均气温为 25.8℃，总雨量平均为 1090.2 毫米，季度极端最高气温为 35.8℃，极端最低气温 17.0℃。雾日为 59 天，灰霾日数为 5 天，可见蓝天日数为 75 天。

基本气候概况

4 月平均气温为 23.5℃，较历年同期平均气温偏高 1.1℃，月极端最高气温为 31.1℃，月极端最低气温为 17.0℃。主导风向为东南风，出现频率 23.33%，次主导风向为东南偏南风，出现频率为 14.31%。月降雨日数为 20 天，录得 272.6 毫米降水量，较历年平均降水量偏多近 5 成。九龙二小自动站录得全区累积降水量最多，为 321.7 毫米，联和街国际羽毛球培训中心自动站录得累积降水量最少，为 137.6 毫米。月日照时数为 26.7 小时，较历年同期平均日照偏少 2 倍多。月内雾日数为 26 天，灰霾日数为 4 天，可见蓝天日数为 20 天。

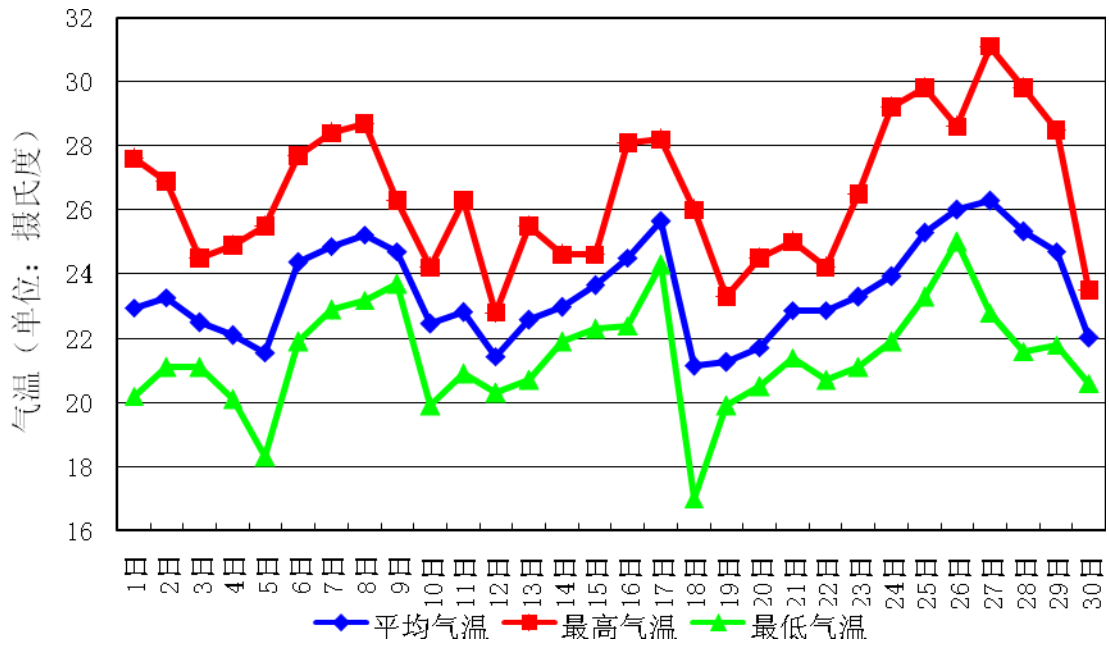


图1 广州(黄埔)国家基本气象观测站 2016年4月份逐日气温曲线

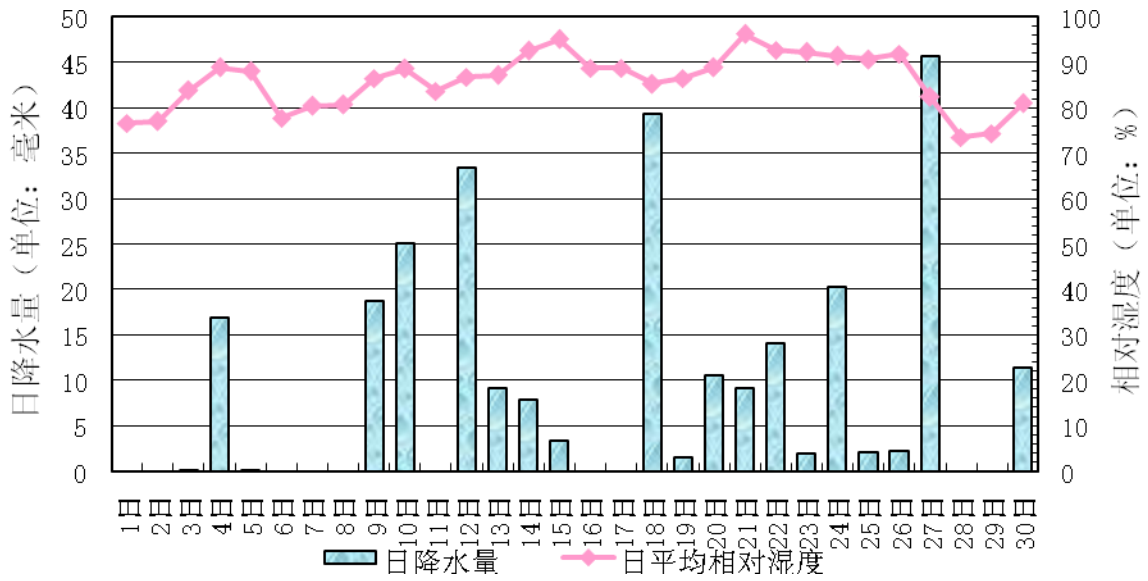


图2 广州(黄埔)国家基本气象观测站 2016年4月份逐日湿度和降水量曲线

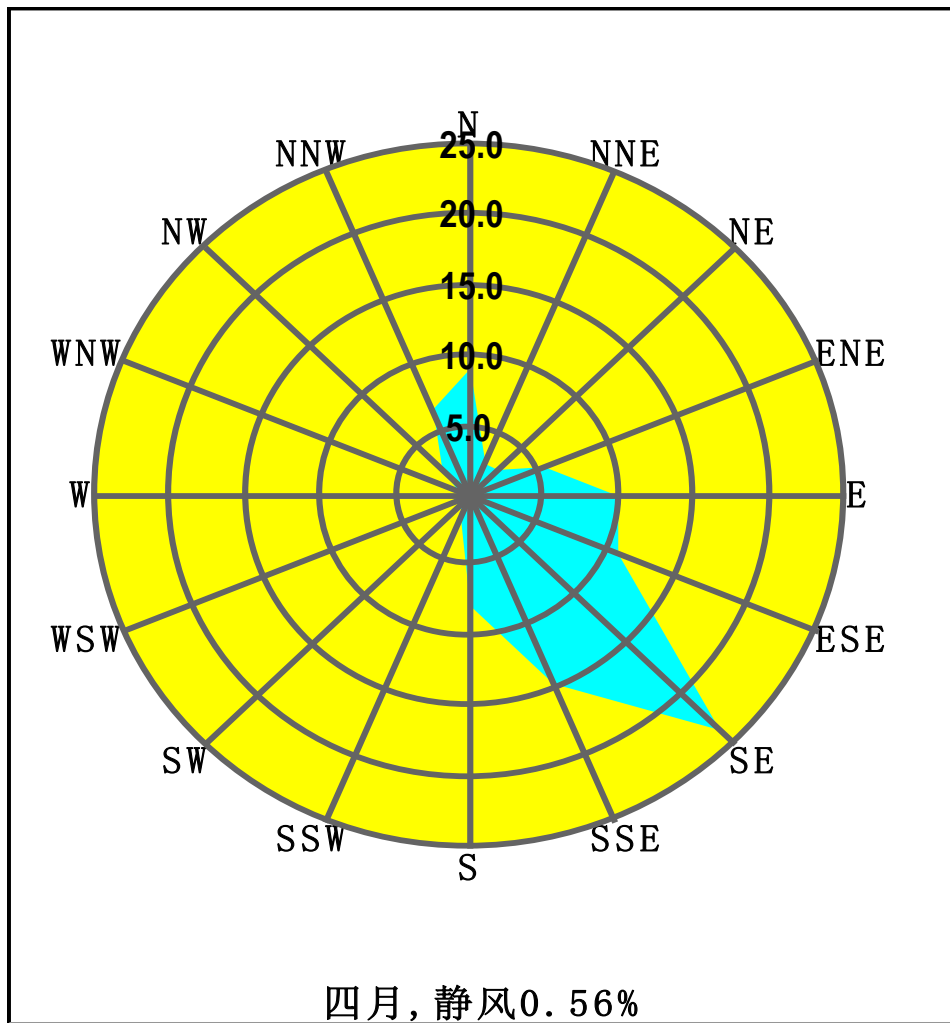


图3 广州(黄埔)国家基本气象观测站 2016年4月份 16方位逐时风频玫瑰图

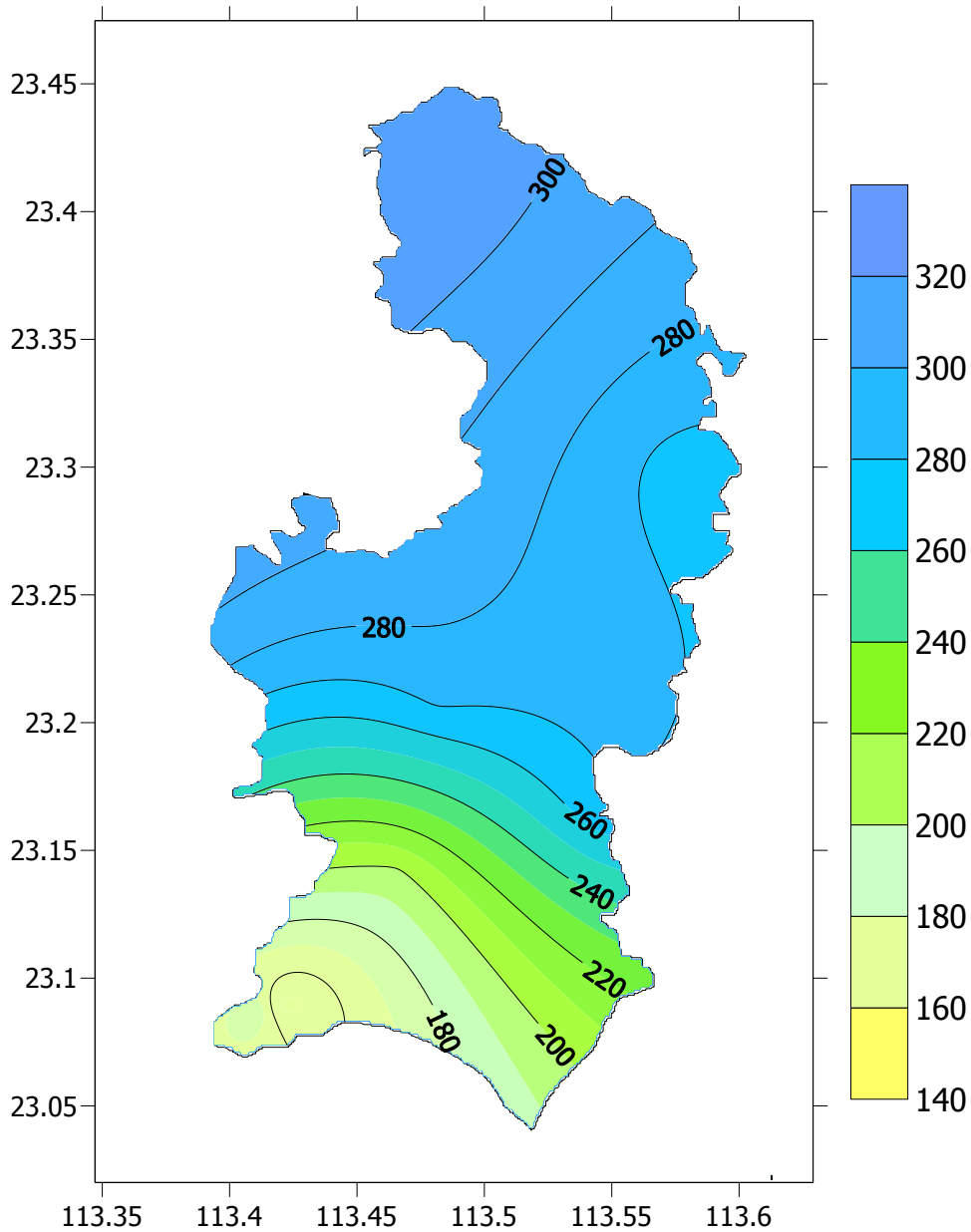


图4 黄埔区2016年4月降水分布图（单位：毫米）

5月平均气温为25.8℃，与历年平均气温持平，月极端最高气温为33.1℃，月极端最低气温为18.8℃。主导风向为东南风，出现频率18.95%，次主导风向为偏北风，出现频率为14.38%。月降雨日数为17天，录得297.5毫米降水量，较历年平均降水量相比略偏高。黄埔区刘村小学自动站录得全区累积降水量最多，为408.9毫米，广州国际生物岛自动站录得累积降水量最少，为174.8毫米。月日照时

数为 112.6 小时，与历年平均日照相比偏多 1 成。月内雾日数为 21 天，灰霾日数为 0 天，可见蓝天日数为 27 天。

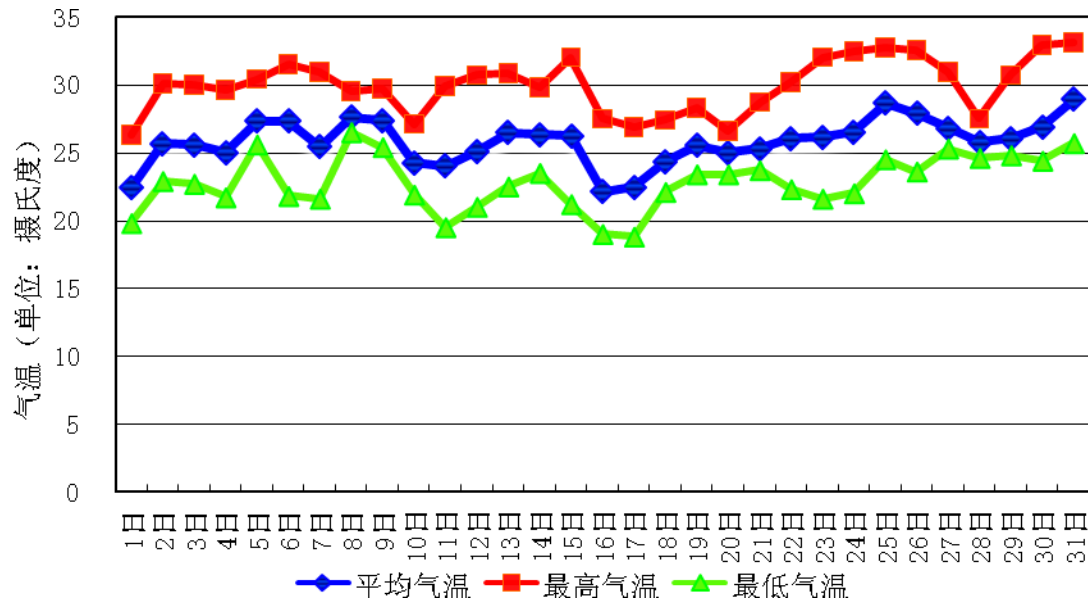


图 5 广州(黄埔)国家基本气象观测站 2016 年 5 月份逐日气温曲线

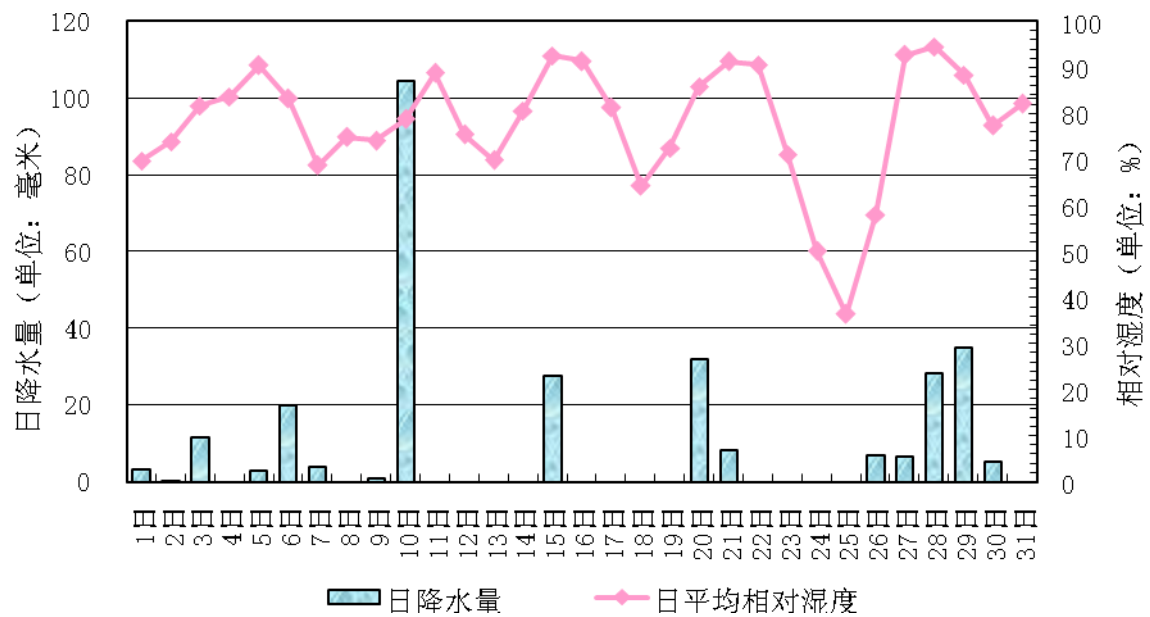


图 6 广州(黄埔)国家基本气象观测站 2016 年 5 月份逐日湿度和降水量曲线

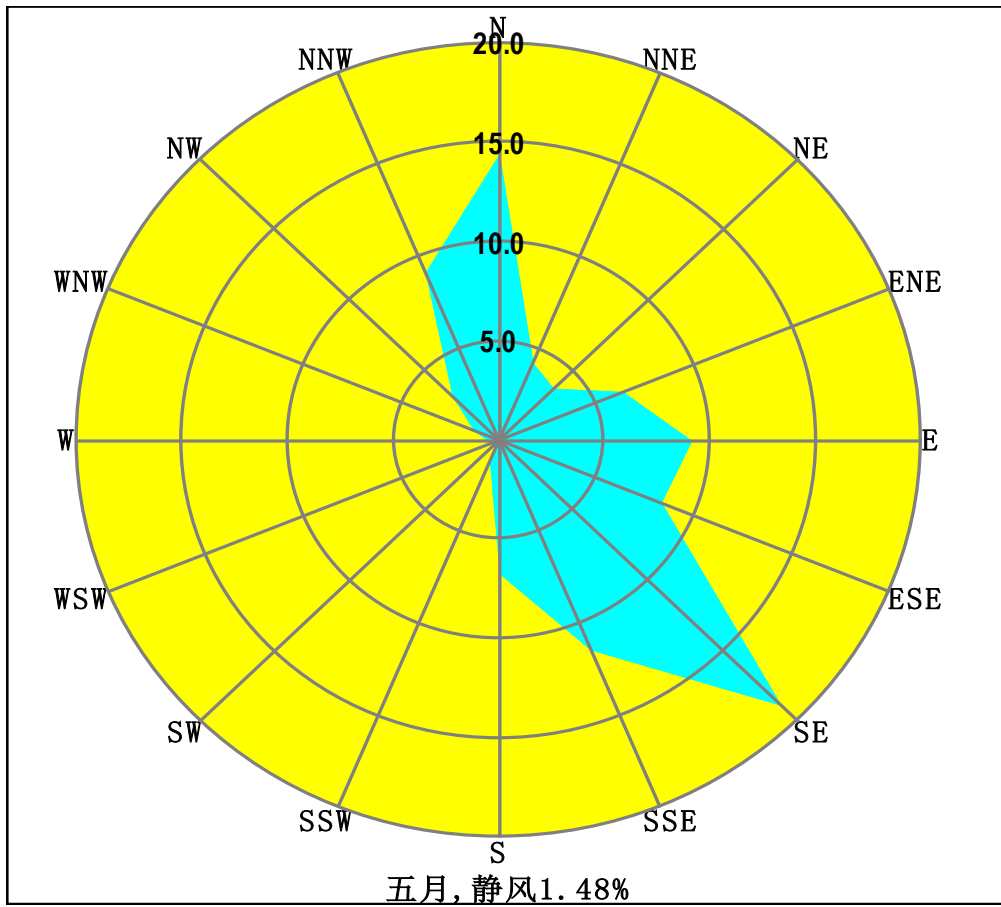


图7 广州(黄埔)国家基本气象观测站 2016年5月份16方位逐时风频玫瑰图

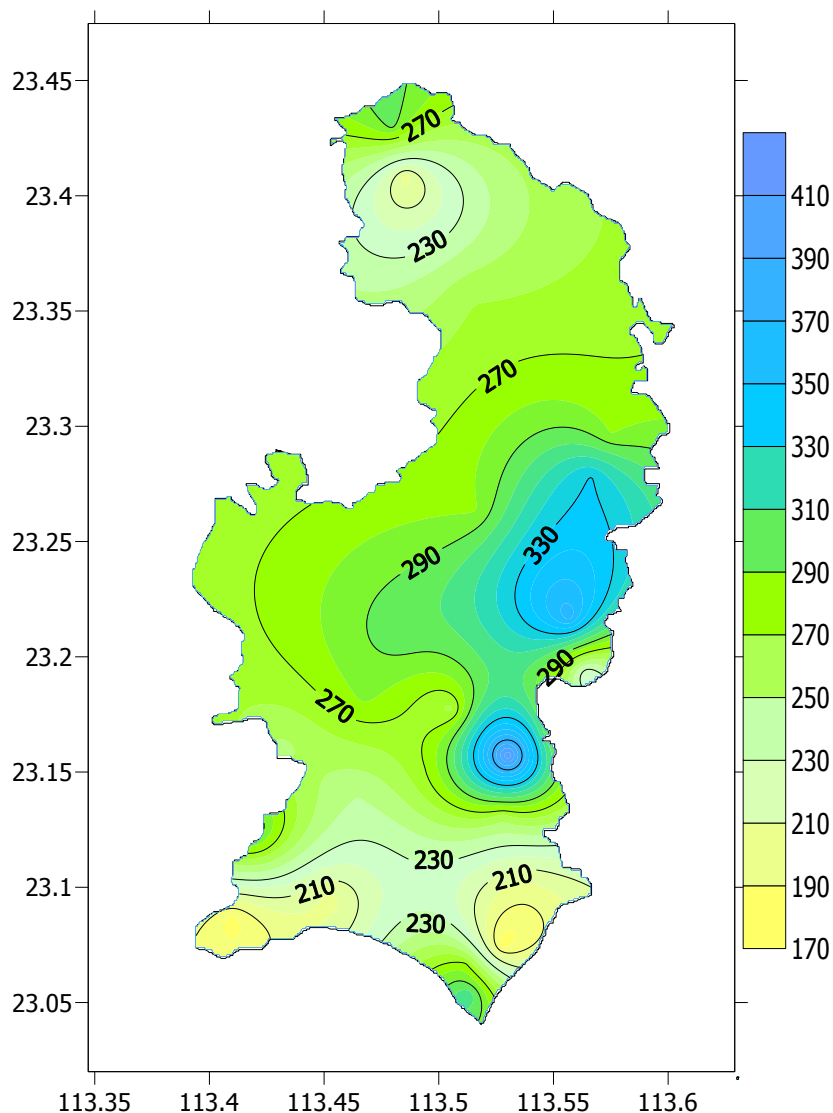


图8 黄埔区2016年5月降水分布图（单位：毫米）

6月平均气温为28.1℃，较历年同期平均气温偏高0.3℃，月极端最高气温为35.8℃，月极端最低气温为21.8℃。主导风向为东南偏南风，出现频率13.89%，次主导风向为北风，出现频率为13.47%。月降雨日数为20天，录得520.1毫米降水量，较历年平均降水量偏多6成多。金坑水库自动站录得全区最大累积降水量，为551.7毫米，夏港街新港码头自动站录得最少累积降水量，为317.5毫米。月日照时数为168.7小时，较历年同期平均日照偏多3成多。月内雾日数为12天，灰霾日数为1天，可见蓝天日数为28天。

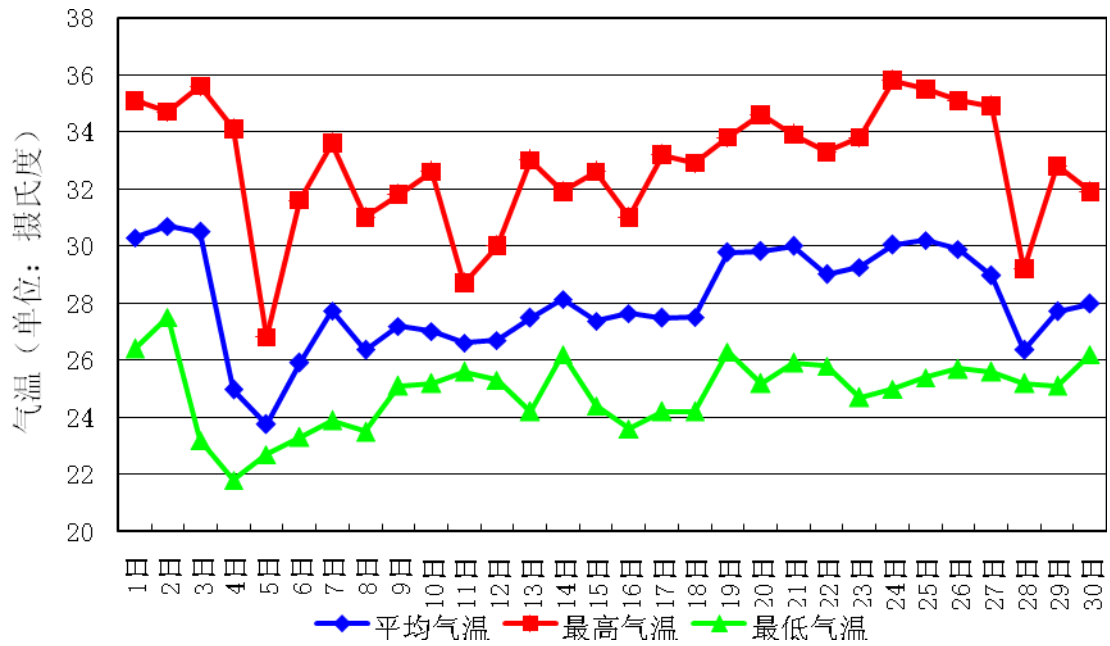


图9 广州(黄埔)国家基本气象观测站 2016年6月份逐日气温曲线

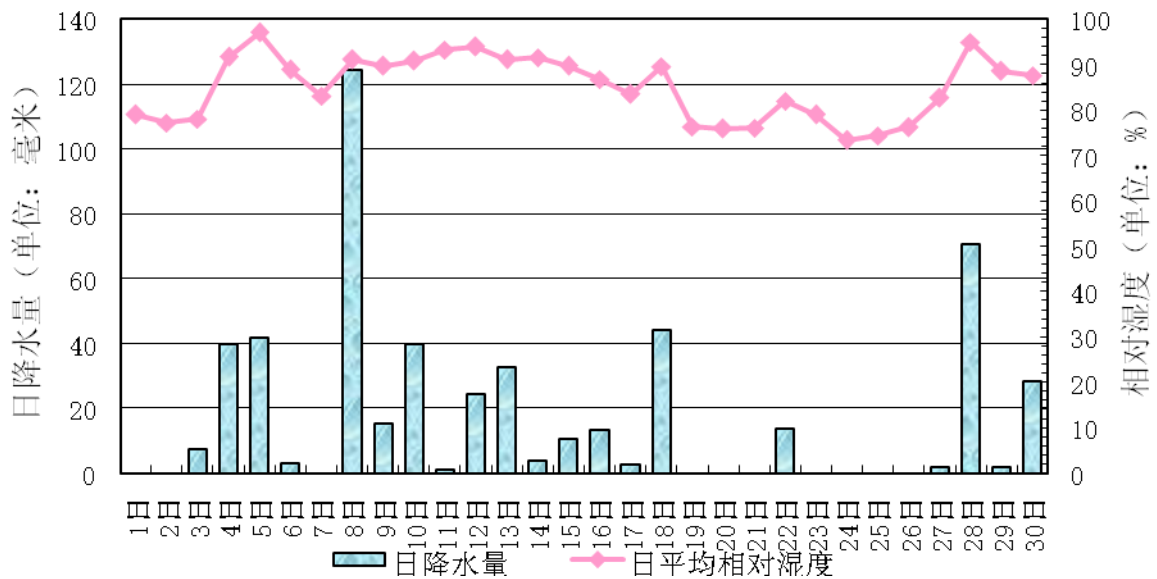


图10 广州(黄埔)国家基本气象观测站 2016年6月份逐日湿度和降水量曲线

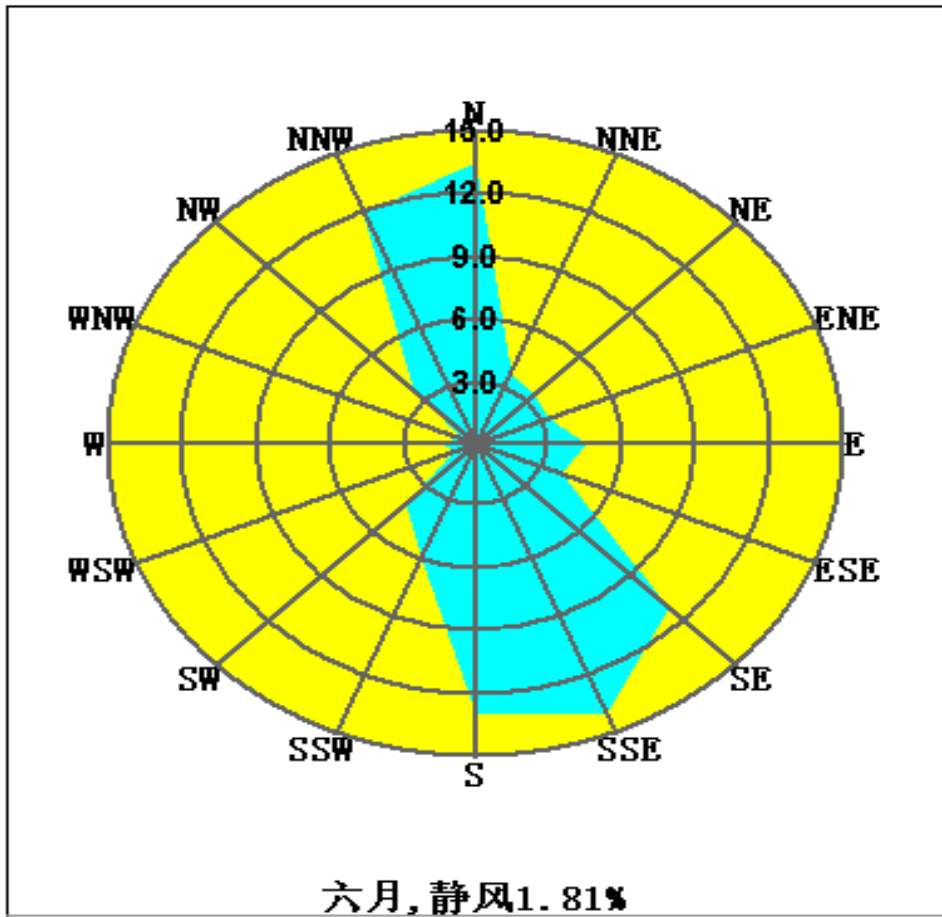


图 11 广州(黄埔)国家基本气象观测站 2016 年 6 月份 16 方位逐时风频玫瑰图

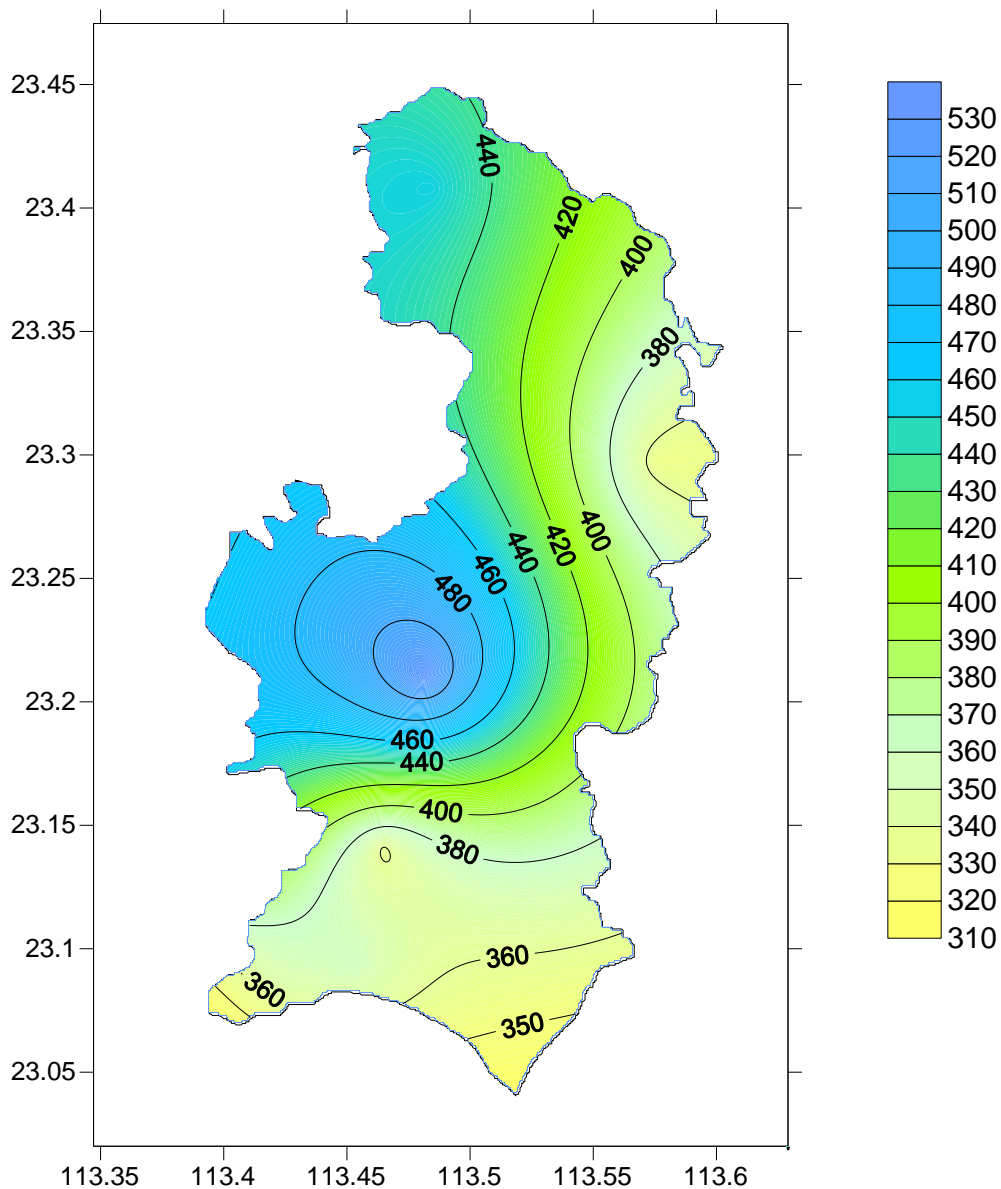


图 12 黄埔区 2016 年 6 月降水分布图 (单位: 毫米)

主要气候事件

一、前汛期强对流强降水天气频发

第二季度正值前汛期,受高空槽、切变线等影响,我区降水偏多,持续时间长,“龙舟水”重,强对流天气发生频率高,具有“强度大,范围广,强降水时段集中”的特点,极端的天气对交通及城市内涝造成影响。4月13日、4月17-18日、5月3日、5月6日、5月15日、5月29-30日、6月3日均出现了较为明显的雷电、大风等强对流天

气。4月20-27日、5月10日、6月8-18日均出现明显的强降水天气。其中4月13日、5月10日、6月8日的强对流强降水天气均给我区造成比较明显的影响。

1.1、4月13日狂风吹袭

2016年4月13日凌晨5时至7时，受切变线等影响，我区出现强雷雨天气并伴有7到9级阵风，局地出现10到13级阵风。长洲街道黄埔船厂气象自动站录得全区最大阵风39.9米每秒（13级）。

受短时大风天气影响，据不完全统计，我区长洲街、夏园、南湾等地出现树木倒塌，道路受阻，部分车辆被毁，工棚倒塌等灾情。其中124间房屋受损，夏园体育馆室内篮球场棚顶被掀翻；58辆汽车损毁；1519棵树木倒塌或截枝；1152亩农田农棚受损；13处电力设施受损；1个广告牌损毁；3个集装箱损毁；黄船五街至黄船三角亭门岗（一街、二街、三街、四街、五街），长洲路至一街全路、南湾大街、夏港街道、金州大道主干道等出现不同程度的交通堵塞。





图 13 4月13日我区部分地区受灾情况

1.2、5月10日暴雨袭击，多处积涝

5月9-10日，受高空槽、西南气流以及切变线的共同影响，我区普降大到暴雨局部大暴雨，主要降水时段主要集中在9日17时50分至20时50分、10日01时25分至05时15分以及10日7时05分至10时55分，过程具有“强度大、范围广、强降水时段集中”的特点。本次过程我区共有21个站点录得50毫米以上降水，6个站点录得100毫米以上降水，其中联合小学自动站录得全区最大累积雨量为131.4毫米。我区多个街镇出现城市内涝灾害，南岗街道南岗街道办事处门口、南岗小学路段等13处水浸，3辆小车被浸。



图 14 5 月 10 日我区部分地区受灾情况

1.3、6 月 8 日出现季度内最强降雨过程，今年首个暴雨红色预警信号生效




6 月 8 日，受高空槽和切变线的影响，我区普降暴雨到大暴雨。全区平均雨量 121 毫米，黄埔区东区街道刘村小学录得全区最大雨量 201 毫米。



此次降雨过程具有“来得急，强度大，时间长”的特点，区气象台于 8 日 4 时 30 分发布暴雨黄色预警，5 时 40 分升级为暴雨橙色预警，7 时 25 分升级为暴雨红色预警，全区中小学、幼儿园、托儿所停课。这是《广东省气象灾害防御条例》实施以来，我区第一次发布暴雨红色预警信号，并按要求通知全区中小学、托儿所、幼儿园停课。

受大暴雨袭击，我区各主要内河涌水位全面暴涨，另由于珠江潮水高潮位托顶致我区多区域内涝水浸。广汕公路镇龙段、黄埔东路、开创大道、丰乐路、港前路、护林路、石化路等交通主干道交通受阻，沿途约 50 台车辆受浸抛锚；九龙、联和、萝岗、东区、永和、荔联、红山、夏港、南岗、大沙等街镇辖区内涝严重，影响了群众安全出行和城市正常运行。红山、永和等街道辖区局地出现了小范围泥石流滑坡灾害，东区、永和街倒塌房 24 间，农田大面积渍涝受灾。



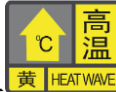
图 15 6 月 8 日我区部分地区受灾情况

第二季度，黄埔区气象台发布暴雨黄色预警信号  21 次，暴雨橙色预警信号  4 次，暴雨红色预警信号  1 次；雷雨大

风蓝色预警信号  19次，雷暴大风黄色预警信号  7次。

二、6月高温天气显著

受副高控制，6月初和下旬我区高温天气频繁，1日~3日、24~26日我区出现日最高气温接近或超过35℃的连续高温天气。季度内我区日最高气温超过35℃的日数为5天，分别为6月1日(35℃)、6月3日(35.6℃)、6月24日(35.8℃)、6月25日(35.5℃)、6月26日(35.1℃)。

第二季度，黄埔区气象台发布高温黄色预警信号  2次。

三、4月出现阶段性大雾天气

受暖湿气流影响，4月14-15日、24日我区出现明显大雾天气，过程最低能见度分别为400米和100米。

第二季度，黄埔区气象台发布大雾黄色预警信号  2次。

四、首个热带气旋登陆广东，我区出大风

5月26日14时南海西沙群岛附近海面的季风云团发展为热带低压，并向西北方向移动，于27日16时15分在阳江市阳东区东平镇沿海地区登陆，成为今年首个登陆广东的热带气旋，登陆时中心附近最大风力14米/秒(7级)。

受其影响，27-28日，我区出现了一次中到大雨过程并伴有7-9级大风，其中联和街国际羽毛球培训中心录得过程最大阵风为20.9米/秒(9级)，南岗街黄埔东路自动站录得最大累积雨量50.6毫米。

三、气候专题影响评价

1、气候与交通

季度内，我区强对流天气影响频繁，其中4月13日大风致灾，导致黄船五街至黄船三角亭门岗（一街、二街、三街、四街、五街），长洲路至一街全路、南湾大街、夏港街道、金州大道主干道等出现不同程度的交通堵塞。

5月10日早上，我区普降大到暴雨局部大暴雨，南岗街道南岗街道办事处门口、南岗小学路段等13处严重水浸，正值上班高峰时段，对我区交通造成较大影响；5月20日我区南部普降大到暴雨，造成黄埔东路亨元牌坊等路段内涝水浸，影响了来往车辆的通行。

6月8日受强降水影响，广州汕公路镇龙段、黄埔东路、开创大道、丰乐路、港前路、护林路、石化路等交通主干道交通受阻，九龙、联和、萝岗、东区、永和、荔联、红山、夏港、南岗、大沙等街镇辖区内涝严重，影响了群众安全出行和城市正常运行。

2、气候与农业

受持续性不良天气的影响，我区荔枝产量大幅降低，销售价格较去年明显上涨，黄埔区著名古树荔枝生产基地——贤江村的糯米糍荔枝今年减产极为严重，从去年的3万余斤下降至今年的4000余斤，几近失收，价格达到40元/500克左右，涨幅达2倍多。

4月13日大风导致我区1152亩农田作物受损；6月8日的暴雨造成我区低洼地区蔬菜等农田大面积受浸。

6月初和下旬高温天气频繁，有利于病虫害发生发展，对农作物生长不利。

公众面向气象灾害防御指引



暴雨黄色预警信号：6小时内本地将可能有暴雨发生，或者强降水将可能持续。

公众应对指引：

- (1) 家长、学生、学校要特别关注天气变化，采取防御措施；
- (2) 收盖露天晾晒物品，相关单位做好低洼、易受淹地区的排水防涝工作；
- (3) 驾驶人员应注意道路积水和交通阻塞，确保安全；
- (4) 检查农田、鱼塘排水系统，降低易淹鱼塘水位。



暴雨橙色预警信号：在过去的3小时，本地降雨量已达50毫米以上，且雨势可能持续。

公众应对指引：

- (1) 暂停在空旷地方的户外作业，尽可能停留在室内或者安全场所避雨；
- (2) 相关应急处置部门和抢险单位加强值班，密切监视灾情，切断低洼地带有危险的室外电源，落实应对措施；
- (3) 交通管理部门应对积水地区实行交通引导或管制，城市管理部门启动城市积涝应急程序，加强疏通地下排水管道，防止城市内涝；
- (4) 转移危险地带人员以及危房居民到安全场所避雨。

其它同暴雨黄色预警信号。



暴雨红色预警信号：在过去的 3 小时，本地降雨量已达 100 毫米以上，且降雨可能持续。

公众应对指引：

- (1) 人员应留在安全处所，户外人员应立即到安全的地方暂避；
- (2) 相关应急处置部门和抢险单位随时准备启动抢险应急方案；
- (3) 幼儿园、托儿所和中小学校应停课，处于危险地带的单位应停业，立即转移到安全的地方暂避；

其它同暴雨橙色预警信号。



雷雨大风蓝色预警信号：6 小时内可能受雷雨大风影响，平均风力可达到 6 级以上，或阵风 7 级以上并伴有雷电；或者已经受雷雨大风影响，平均风力已达到 6—7 级，或阵风 7—8 级并伴有雷电，且可能持续。

公众应对指引：

- (1) 做好防风、防雷电准备；
- (2) 注意有关媒体报道的雷雨大风最新消息和有关防风通知，学生停留在安全地方；
- (3) 把门窗、围板、棚架、临时搭建物等易被风吹动的搭建物固紧，人员应当尽快离开临时搭建物，妥善安置易受雷雨大风影响的室外物品。

雷雨大风黄色预警信号：6 小时内可能受雷雨大风影响，平均风力可达 8 级以上，或阵风 9 级以上并伴有强雷电；或者已经受雷雨大风影响，平均风力达 8—9 级，或阵风 9—10 级并伴有强雷电，且可能持续。

公众应对指引：

- (1) 妥善保管易受雷击的贵重电器设备，断电后放到安全的地方；
 - (2) 危险地带和危房居民以及船舶，应到避风场所避风，千万不要在树下、电杆下、塔吊下避雨，出现雷电时应当关闭手机；
 - (3) 切断霓虹灯招牌及危险的室外电源；
 - (4) 停止露天集体活动，立即疏散人员；
 - (5) 高空、水上等户外作业人员停止作业，危险地带人员撤离；
- 其他同雷雨大风蓝色预警信号。



高温黄色预警信号：天气闷热。一般指 24 小时内最高气温将接近或达到 35℃或已达到 35℃以上。

公众应对指引：

- (1) 天气闷热，要注意防暑降温；
- (2) 避免长时间户外或者高温条件下作业；
- (3) 各相关部门、单位做好用电、用水的准备工作；
- (4) 媒体应加强防暑降温保健知识的宣传。



大雾黄色预警信号：12 小时内可能出现能见度小于 500 米的浓雾，或者已经出现能见度小于 500 米、大于等于 200 米的浓雾且可能持续。

公众应对指引：

- 1、驾驶人员注意浓雾变化，小心驾驶；
- 2、机场、高速公路、轮渡码头注意交通安全。