

黄埔区 4 月气候概况

[2016]第 4 期

分析：廖碧婷 成明
广州市黄埔区气象局

签发：李少群
2016 年 5 月

2016 年 4 月我区气候特点：4 月气候属一般年景，气温偏高，降水偏多，日照显著偏少。月内强对流天气影响频繁，13 日有狂风吹袭我区，下半月有持续性强降水过程。

基本气候概况

4 月平均气温为 23.5℃，较历年同期平均气温偏高 1.1℃，月极端最高气温为 31.1℃，月极端最低气温为 17.0℃。主导风向为东南风，出现频率 23.33%，次主导风向为东南偏南风，出现频率为 14.31%。月降雨日数为 20 天，录得 272.6 毫米降水量，较历年平均降水量偏多近 5 成。九龙二小自动站录得全区累积降水量最多，为 321.7 毫米，联和街国际羽毛球培训中心自动站录得累积降水量最少，为 137.6 毫米。月日照时数为 26.7 小时，较历年同期平均日照偏少 2 倍多。月内雾日数为 26 天，灰霾日数为 4 天，可见蓝天日数为 20 天。

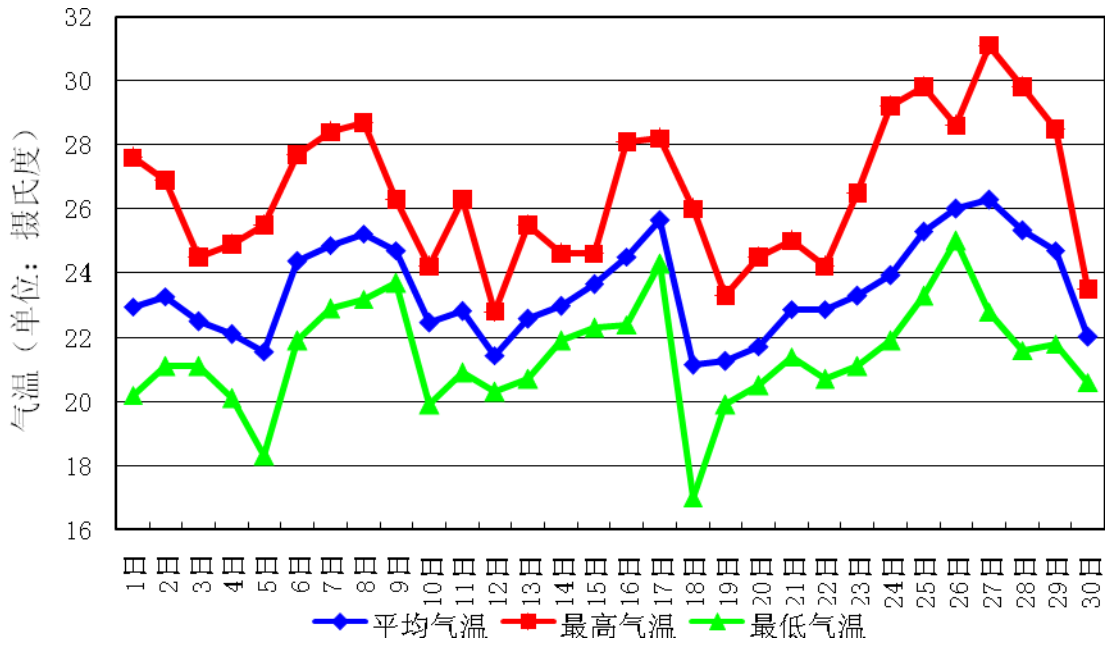


图1 广州(黄埔)国家基本气象观测站 2016年4月份逐日气温曲线

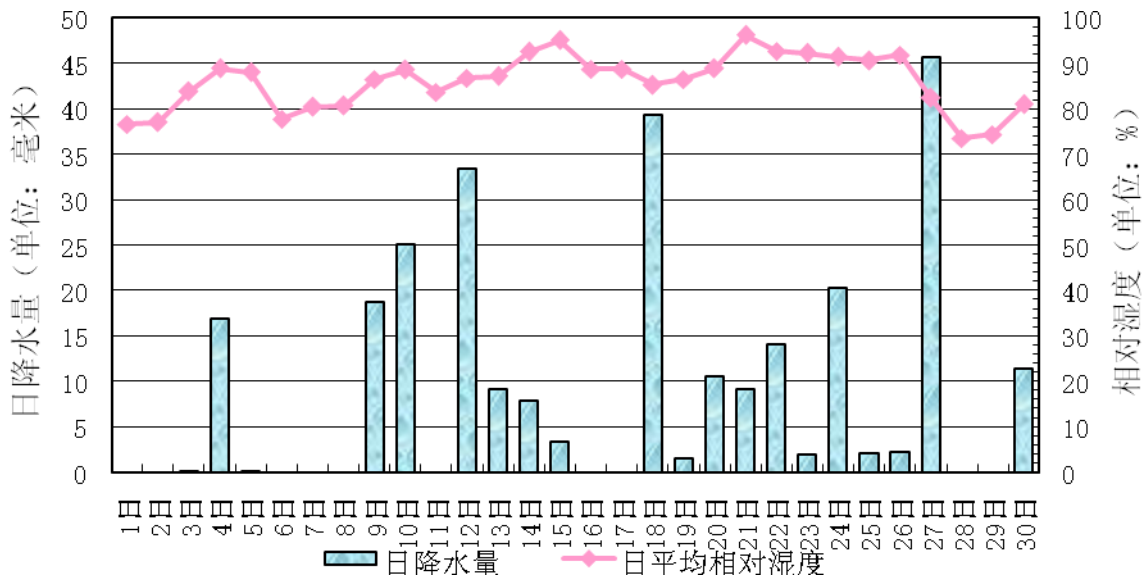


图2 广州(黄埔)国家基本气象观测站 2016年4月份逐日湿度和降水量曲线

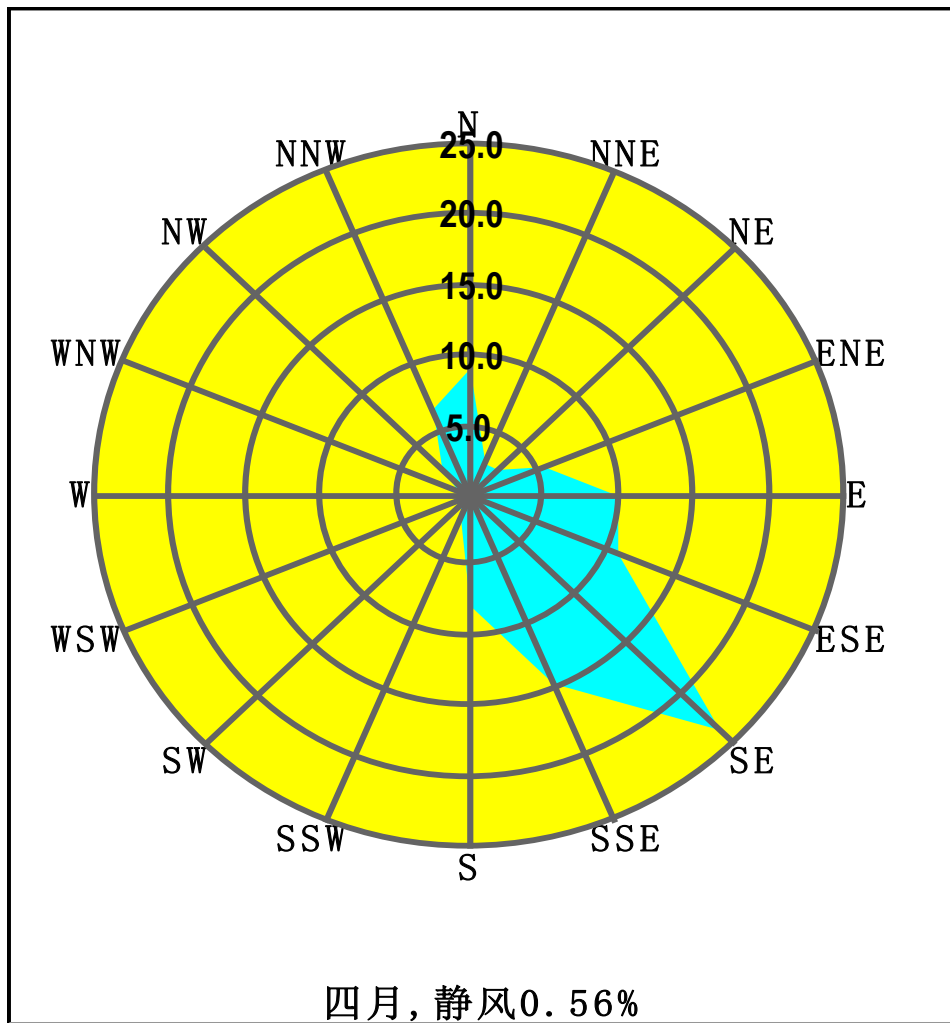


图3 广州(黄埔)国家基本气象观测站 2016年4月份 16方位逐时风频玫瑰图

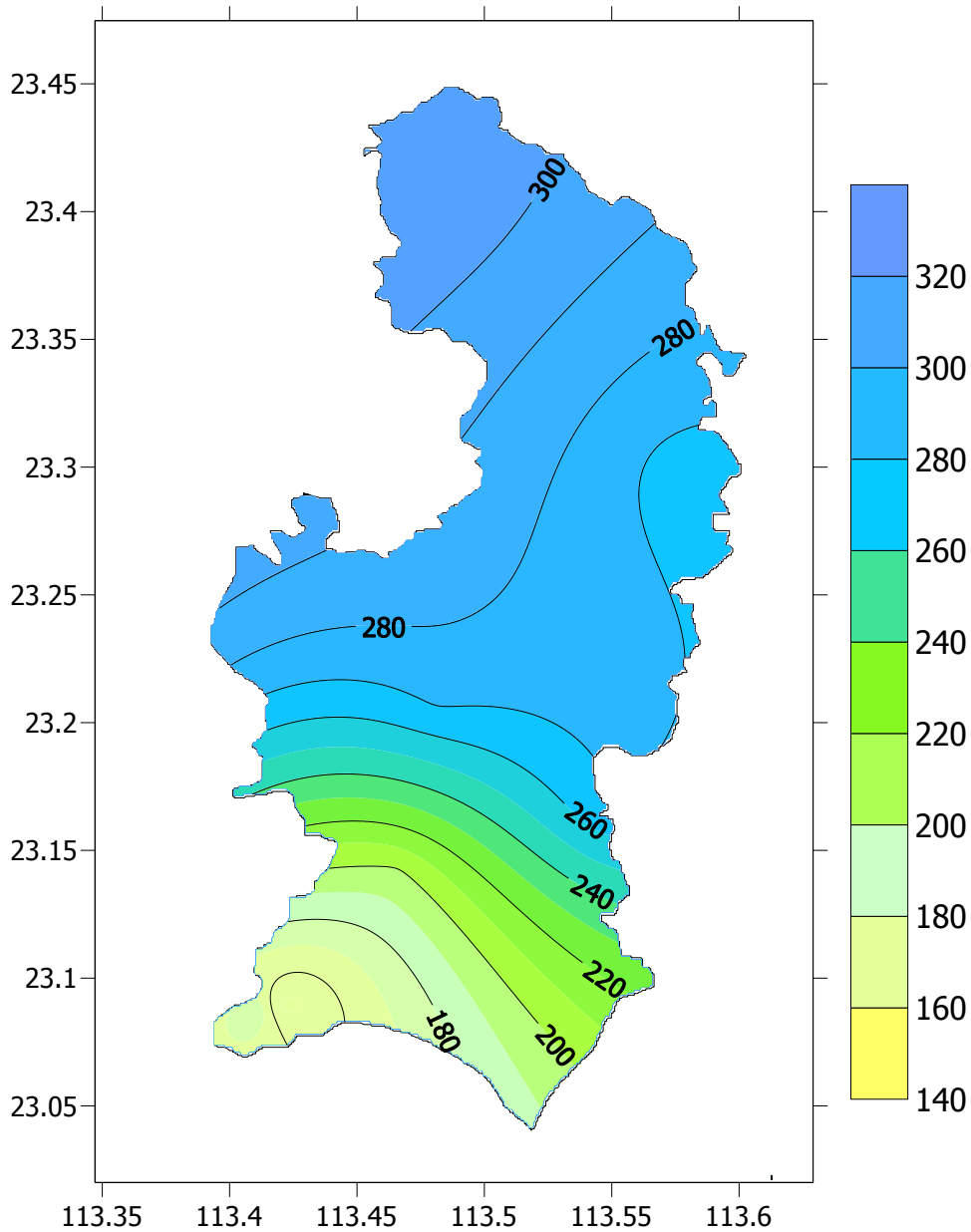


图4 黄埔区2016年4月降水分布图（单位：毫米）

主要气候事件

一、强对流天气频发

月内、受高空槽、切变线等影响，我区强对流天气频繁，其中4日、9-10日、12-13日、17-18日、20-27日均出现强对流天气。

1.1、4日强降水自北向南影响我区

4日，受高空槽和弱冷空气影响以及强劲的西南风场影响，12时

30 分至 17 时 30 分，我区普降中到大雨，其中九龙镇 7 个自动站基本录得超过 40 毫米的降水，其中 3 个自动站录得超过 50 毫米的降水，九龙二中自动站录得全区最大累积雨量为 66.2 毫米。

1.2、13 日狂风吹袭

2016 年 4 月 13 日凌晨 5 时至 7 时，受切变线等影响，我区出现强雷雨天气并伴有 7 到 9 级阵风，局地出现 10 到 13 级阵风。长洲街道黄埔船厂气象自动站录得全区最大阵风 39.9 米每秒（13 级）。

受短时大风天气影响，据不完全统计，我区长洲街、夏园、南湾等地出现树木倒塌，道路受阻，部分车辆被毁，工棚倒塌等灾情。其中 124 间房屋受损，夏园体育馆室内篮球场棚顶被掀翻；58 辆汽车损毁；1519 棵树木倒塌或截枝；1152 亩农田农棚受损；13 处电力设施受损；1 个广告牌损毁；3 个集装箱损毁；黄船五街至黄船三角亭门岗（一街、二街、三街、四街、五街），长洲路至一街全路、南湾大街、夏港街道、金州大道主干道等出现不同程度的交通堵塞。





图5 4月13日我区部分地区受灾情况

1.3、 17-18 日雷电大风




17-18日，受锋面低槽和切变线南压影响，我区出现强雷雨，并伴有7到8级，局地9到10级阵风。九龙镇凤尾村、永和街道贤江社区出现10级大风，文冲船厂、羽球中心出现9级大风。其中永和街贤江社区自动站录得全区最大阵风28.0米每秒（10级），萝岗街香雪公园自动站录得全区最大雨量41毫米。

1.4、 20-27 日持续性强降水

20-27日，受频繁东移的高空槽和强盛的西南气流影响，我区出现持续降水过程，且伴有雷电、短时强降水、雷雨大风等强对流天气。其中大部分测站过程雨量均超过50毫米，其中5个测站大于100毫米，萝岗街萝峰小学自动站录得过程最大雨量为111.1mm。

22日早晨受快速东移的飑线影响，我区出现雷雨大风天气，黄埔广州国家基本气象站录得全区最大阵风19.2米每秒（8级）。

27日凌晨受切变线南压影响，我区出现强雷雨，二中科学城校区自动站90分钟内录得全区最大雨量47.8毫米。

月内，黄埔区气象台发布暴雨黄色预警信号  5 次，雷雨大风蓝色预警信号  4 次，雷雨大风黄色预警信号  3 次。

二、大雾天气较明显

受暖湿气流影响，14-15 日、24 日我区出现明显大雾天气，过程最低能见度分别为 400 米和 100 米。

月内黄埔区气象台发布大雾黄色预警信号  2 次。

三、气候专题影响评价


1、气候与交通

4 月我区强对流天气频繁，其中 13 日大风致灾，导致黄船五街至黄船三角亭门岗（一街、二街、三街、四街、五街），长洲路至一街全路、南湾大街、夏港街道、金州大道主干道等出现不同程度的交通堵塞。

2、气候与农业

4 月我区气温显著偏高，降水偏多、强降水天气频繁，日照显著偏少，对蔬菜等作物的生长、荔枝开花授粉和果实发育有一定影响。其中 13 日大风导致我区 1152 亩农田作物受损。

公众面向气象灾害防御指引

暴雨黄色预警信号 ：6 小时内本地将可能有暴雨发生，或者强降水将可能持续。

公众应对指引：

- (1) 家长、学生、学校要特别关注天气变化，采取防御措施；
- (2) 收盖露天晾晒物品，相关单位做好低洼、易受淹地区的排水防涝工作；
- (3) 驾驶人员应注意道路积水和交通阻塞，确保安全；
- (4) 检查农田、鱼塘排水系统，降低易淹鱼塘水位。



雷雨大风蓝色预警信号：6小时内可能受雷雨大风影响，平均风力可达到6级以上，或阵风7级以上并伴有雷电；或者已经受雷雨大风影响，平均风力已达到6—7级，或阵风7—8级并伴有雷电，且可能持续。

公众应对指引：

- (1) 做好防风、防雷电准备；
- (2) 注意有关媒体报道的雷雨大风最新消息和有关防风通知，学生停留在安全地方；
- (3) 把门窗、围板、棚架、临时搭建物等易被风吹动的搭建物固紧，人员应当尽快离开临时搭建物，妥善安置易受雷雨大风影响的室外物品。



雷雨大风黄色预警信号：6小时内可能受雷雨大风影响，平均风力可达8级以上，或阵风9级以上并伴有强雷电；或者已经受雷雨大风影响，平均风力达8—9级，或阵风9-10级并伴有强雷电，且可能持续。

公众应对指引：

- (1) 妥善保管易受雷击的贵重电器设备，断电后放到安全的地方；
 - (2) 危险地带和危房居民以及船舶，应到避风场所避风，千万不要在树下、电杆下、塔吊下避雨，出现雷电时应当关闭手机；
 - (3) 切断霓虹灯招牌及危险的室外电源；
 - (4) 停止露天集体活动，立即疏散人员；
 - (5) 高空、水上等户外作业人员停止作业，危险地带人员撤离；
- 其他同雷雨大风蓝色预警信号。



大雾黄色预警信号：12 小时内可能出现能见度小于 500 米的浓雾，或者已经出现能见度小于 500 米、大于等于 200 米的浓雾且可能持续。

公众应对指引：

- (1) 驾驶人员注意浓雾变化，小心驾驶；
- (2) 机场、高速公路、轮渡码头注意交通安全。