

黄埔区 3 月气候概况

[2016]第 3 期

分析：冯嘉宝 吴礼凤
广州市黄埔区气象局

签发：李少群
2016 年 4 月

2016 年 3 月我区气候特点：3 月气候属一般年景，气温偏低，降水显著偏多，日照偏多。月内冷空气、雨雾天气、强降水天气影响频繁。

基本气候概况

3 月平均气温为 16.5℃，较历年同期平均气温偏低 1.6℃，月极端最高气温为 27.9℃，月极端最低气温为 6.9℃。主导风向为偏北风，出现频率 27.42%，次主导风向为西北偏北风，出现频率为 14.11%。月降雨日数为 14 天，录得 253.8 毫米降水量，较历年平均降水量偏多近 2 倍。萝岗街萝峰社区自动站录得全区累积降水量最多，为 293.5 毫米，东区街火村小学自动站录得累积降水量最少，为 141.0 毫米。月日照时数为 62.5 小时，较历年同期平均日照偏多近 1 成。月内雾日为 25 天，灰霾日数为 9 天，可见蓝天日数为 16 天。

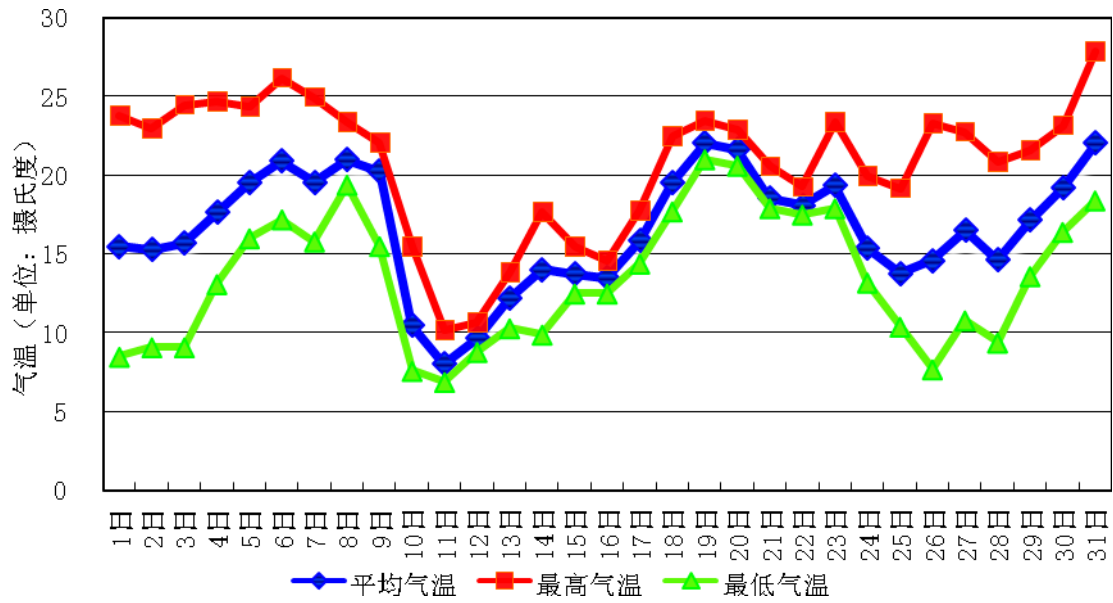


图1 广州(黄埔)国家基本气象观测站 2016年3月份逐日气温曲线

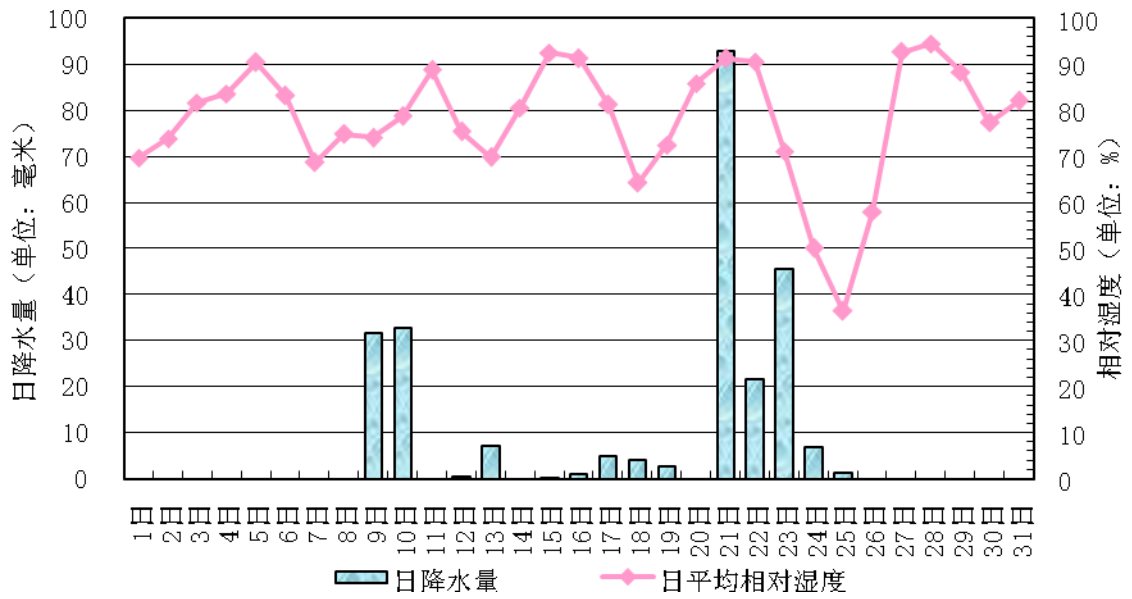


图2 广州(黄埔)国家基本气象观测站 2016年3月份逐日湿度和降水量曲线

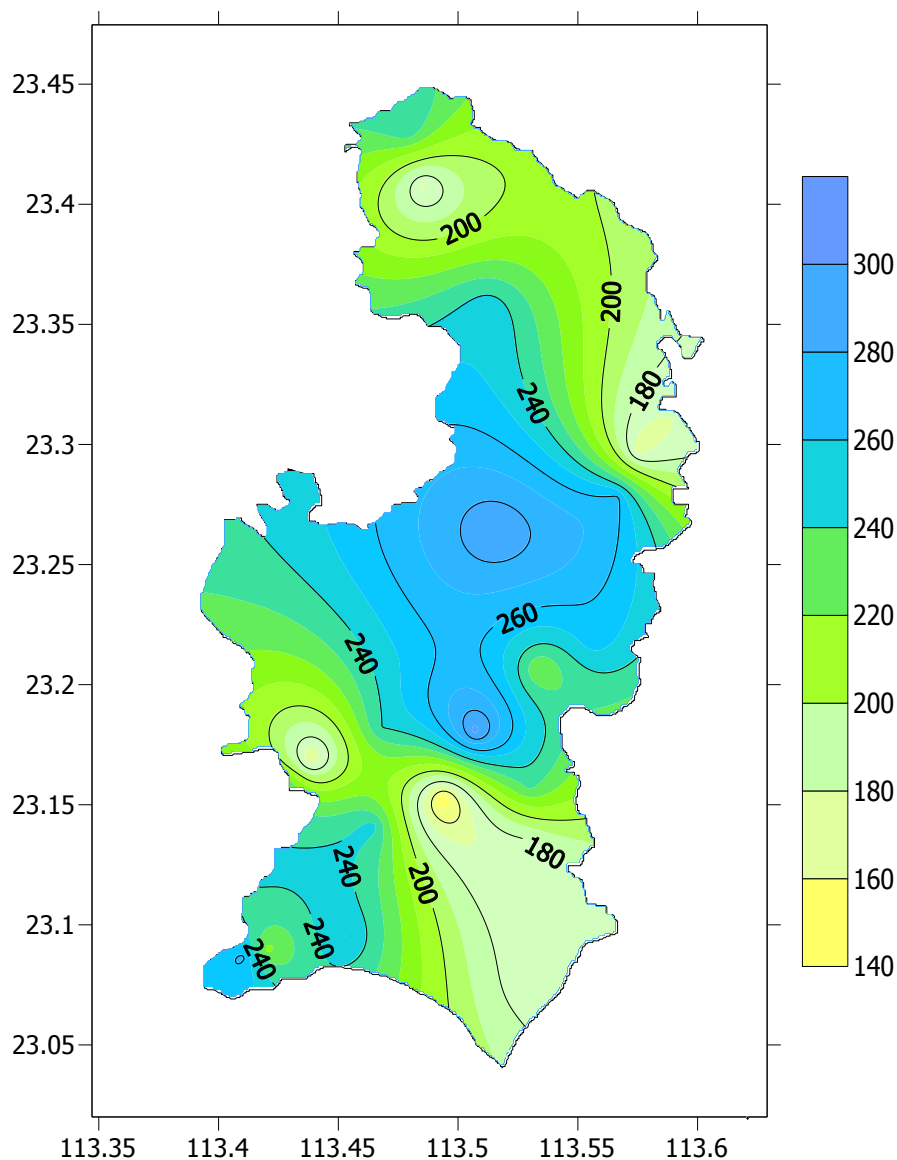



图4 黄埔区2016年3月降水分布图（单位：毫米）

主要气候事件

一、两次冷空气过程影响我区

月内主要有两次冷空气过程南下影响我区，分别出现在9-10日、24-26日。


9-10日，受冷空气影响，我区气温出现明显下降，过程降温9-10℃，11日早晨录得过程最低温度为6.9℃；24-26日受冷空气影响，温度有所下降，过程降温4-5℃。


月内，黄埔区气象台发布寒冷黄色预警信号1次。

二、降水频繁，提早入汛

3月受高空槽、偏南急流等影响，我区强对流天气频发，3月21日，我区录得入春以来首场暴雨，正式入汛，较常年提前15天。

21-24日，受高空槽和偏南急流影响，我区出现了暴雨到大暴雨的降水过程，部分时段伴有6级至9级雷雨大风等强对流天气。此次暴雨过程具有“降水持续时间长、过程累积雨量大、一场降水致开汛”的特点。全区普遍录得100毫米以上的累积雨量，其中萝岗街萝峰社区自动站录得最大累积雨量为207.2毫米。


月内，黄埔区气象台发布暴雨黄色预警信号1次、雷雨大

风蓝色预警信号1次。

三、大雾及回南天天气明显

受偏南暖湿气流和高空槽影响，15~20日我区出现持续性潮湿多雨雾天气，能见度较低，其中18-19日部分时段我区能见度低至100米。

受偏南暖湿气流影响，16-20日我区出现了明显的“回南天”返潮过程。

月内，黄埔区气象台发布大雾黄色预警信号5次、大雾橙

色预警信号2次。

四、出现较明显的灰霾天气

月末我区气象条件不利于污染物扩散，出现较明显的灰霾天气，其中 31 日录得过程最低能见度在 0.6 公里左右，空气质量达到轻度到中度污染。

月内，黄埔区气象台发布灰霾黄色预警信号  1 次。

三、气候专题影响评价


1、气候与交通

3 月中旬，我区出现持续性潮湿多雨雾天气，能见度较低，对我区交通有明显影响。

2、气候与农业

3 月气温偏低，降水显著偏多，日照时数正常。上旬气温高，光照充足，气候条件对春播春种有利；中旬阴雨寡照天气为主，气候条件对春种作物的生长发育不利；中旬末到下旬前期我区出现强降水天气，对荔枝、龙眼、蔬菜等作物生长发育不利，作物生长缓慢，部分秧苗叶片转黄。下旬后期降水结束，日照时数明显增多，对秧苗及果树等生长发育有利。

公众面向气象灾害防御指引

暴雨黄色预警信号 ：6 小时内本地将可能有暴雨发生，或者强降水将可能持续。

公众应对指引：

- (1) 家长、学生、学校要特别关注天气变化，采取防御措施；

(2) 收盖露天晾晒物品，相关单位做好低洼、易受淹地区的排水防涝工作；

(3) 驾驶人员应注意道路积水和交通阻塞，确保安全；

(4) 检查农田、鱼塘排水系统，降低易淹鱼塘水位。



雷雨大风蓝色预警信号：6 小时内可能受雷雨大风影响，平均风力可达到 6 级以上，或阵风 7 级以上并伴有雷电；或者已经受雷雨大风影响，平均风力已达到 6—7 级，或阵风 7—8 级并伴有雷电，且可能持续。

公众应对指引：

(1) 做好防风、防雷电准备；

(2) 注意有关媒体报道的雷雨大风最新消息和有关防风通知，学生停留在安全地方；

(3) 把门窗、围板、棚架、临时搭建物等易被风吹动的搭建物固紧，人员应当尽快离开临时搭建物，妥善安置易受雷雨大风影响的室外物品。



大雾黄色预警信号：12 小时内可能出现能见度小于 500 米的浓雾，或者已经出现能见度小于 500 米、大于等于 200 米的浓雾且可能持续。

公众应对指引：

(1) 驾驶人员注意浓雾变化，小心驾驶；

(2) 机场、高速公路、轮渡码头注意交通安全。



大雾橙色预警信号：6 小时内可能出现能见度小于 200 米的浓雾，或者已经出现能见度小于 200 米、大于等于 50 米的浓雾且可能持续。

公众应对指引：

- (1) 浓雾使空气质量明显降低，居民需适当防护；
- (2) 由于能见度较低，驾驶人员应控制速度，确保安全；
- (3) 机场、高速公路、轮渡码头采取措施，保障交通安全。



灰霾黄色预警信号：12 小时内可能出现灰霾天气，或者已经出现灰霾天气且可能持续。

公众应对指引：

- (1) 灰霾造成能见度较差，驾驶人员注意应小心驾驶；
- (2) 灰霾使空气质量明显降低，居民需适当防护
- (3) 有呼吸疾病的患者尽量避免外出，外出时可带上口罩。